

## Lönesummor, arbetsgivaravgifter och preliminär A-skatt från skattedeclarationer

3:e kvartalet 2010

Gross pay, payroll taxes and preliminary tax from employers monthly tax returns 3rd quarter of 2010

---

### I korta drag

#### Lönesumman ökar med 3,3 procent

Den totala lönesumman i Sverige uppgick under tredje kvartalet 2010 till 328 miljarder kronor, en ökning med 3,3 procent jämfört med samma period förra året. I privat sektor ökade lönesumman med 4,3 procent medan den i offentlig sektor ökade med 0,6 procent.

Statlig sektor visade en positiv förändring med 2,4 procent, följt av landstingssektorn med 0,9 procent. Inom kommunal sektor minskade lönesumman med 0,1 procent.

Utvecklingen av lönesumman inom den privata sektorn varierade mellan olika branscher. I de största branscherna ökade lönesumman. Både byggindustrin och företagstjänster ökade med 7,3 procent. Lönesumman för handeln ökade med 4,2 procent och för tillverkning och utvinning med 2,5 procent.

#### Skatteavdraget minskar

Det totala skatteavdraget – preliminär A-skatt – från bruttolönen utgjorde 28,1 procent av lönesumman under tredje kvartalet 2010. Det är en minskning med 0,5 procentenheter jämfört med motsvarande kvartal föregående år.



**Statistiska centralbyrån**  
Statistics Sweden

Maria Nilsson, SCB, tfn 019-17 60 78, [fornamn.efternamn@scb.se](mailto:fornamn.efternamn@scb.se)

Statistiken har producerats av SCB, som ansvarar för officiell statistik inom området.

ISSN 1654-2681 Serie AM – arbetsmarknad. Utkom den 16 november 2010.  
URN:NBN:SE:SCB-2010-AM61SM1004\_pdf  
Tidigare publicering: Se avsnittet Fakta om statistiken.  
Utgivare av Statistiska meddelanden är Stefan Lundgren, SCB.

## Innehåll

<b>Statistiken med kommentarer</b>	<b>3</b>
<b>Lönesumma</b>	<b>3</b>
<b>Tabeller</b>	<b>4</b>
Teckenförklaring	4
Förteckning över de i statistiken ingående näringsgrenarna (SNI)	4
1. Lönesummor, arbetsgivaravgifter och preliminär A-skatt efter näringsgren för privat sektor, 3:e kvartalet 2010	5
2. Lönesummor, arbetsgivaravgifter och preliminär A-skatt fördelade på sektorer, 3:e kvartalet 2010	6
3. Underlag och skatteavdrag avseende sociala avgifter, räntor och utdelningar, 3:e kvartalet 2006 – 3:e kvartalet 2010, miljoner kronor	6
4. Antal företag per lönesummeintervall och sektor, 3:e kvartalet 2010	7
5. Index: Lönesummor efter sektor, 1:a kvartalet 2005 – 3:e kvartalet 2010 (1999:1=100)	7
6. Andel förmåner av lönesumman i procent efter sektor och näringsgren för privat sektor, 1:a kvartalet 2008 – 3:e kvartalet 2010	8
<b>Fakta om statistiken</b>	<b>9</b>
<b>Detta omfattar statistiken</b>	<b>9</b>
<b>Definitioner och förklaringar</b>	<b>9</b>
<b>Så görs statistiken</b>	<b>10</b>
<b>Statistikens tillförlitlighet</b>	<b>10</b>
<b>Bra att veta</b>	<b>12</b>
<b>Annan statistik</b>	<b>13</b>
<b>In English</b>	<b>14</b>
<b>Summary</b>	<b>14</b>
<b>List of tables</b>	<b>15</b>
<b>List of terms</b>	<b>15</b>

## Statistiken med kommentarer

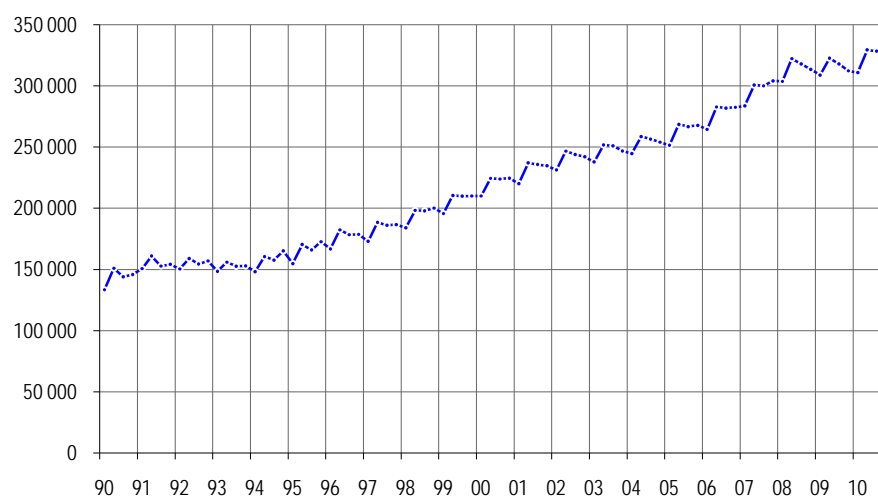
---

### Lönesumma

Diagrammet nedan visar utvecklingen av den totala lönesumman under perioden 1990 kvartal 1 – 2010 kvartal 3. Ökningen har varit 260 procent i löpande priser under denna period.

#### Total lönesumma

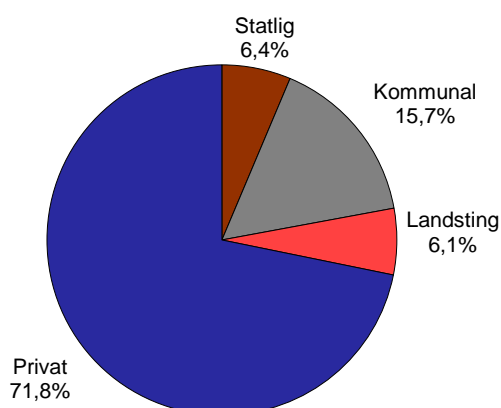
Miljoner kronor



Data t.o.m. kvartal 3 2010

I nedanstående diagram visas den totala lönesumman fördelad efter sektor under tredje kvartalet 2010. Lönesumman för offentlig sektor utgjorde drygt 28 procent av totalen. Detta kan jämföras med sysselsättningsstatistiken som visar att ca 31 procent av de anställda fanns inom offentlig sektor under samma period.

#### Andel lönesumma efter sektor



## Tabeller

I redovisningen av lönesumman inkluderas förmånerna.

The gross pay includes fringe benefits.

### Teckenförklaring

Explanation of symbols

–	Noll	Zero
0	Mindre än 0,5	Less than 0.5
0,0	Mindre än 0,05	Less than 0.05
..	Uppgift inte tillgänglig eller för osäker för att anges	Data not available
.	Uppgift kan inte förekomma	Not applicable
*	Preliminär uppgift	Provisional figure

### Förteckning över de i statistiken ingående näringsgrenarna (SNI)

Standard industrial classification

A	<i>Jordbruk, skogsbruk och fiske</i>	Agriculture, forestry and fishing
B+C	<i>Tillverkning och utvinning</i> Tillverkningsindustri; gruvor och mineralutvinningsindustri	Manufacturing industry; mines and quarries
D+E	<i>Energi och miljö</i> El-, gas- och värmeverk; vatten- och reningsverk; anläggningar för avfallshantering, återvinning och sanering	Electricity, gas, steam and hot water plants; water works and sewage plants; waste-disposal plants
F	<i>Byggindustri</i>	Construction industry
G	<i>Handel; serviceverkstäder för motorfordon och motorcyklar</i>	Trade; repair establishments for motor vehicles and motorcycles
H	<i>Transport- och magasineringsföretag</i>	Transportation and storage companies
I	<i>Hotell och restauranger</i>	Hotels and restaurants
J	<i>Informations- och kommunikationsföretag</i>	Information and communication companies
K	<i>Bank och försäkring</i> Kreditinstitut och försäkringsbolag m.m.	Kreditinstitut och försäkringsbolag m.m.
L	<i>Fastigheter</i> Fastighetsbolag och fastighetsförvaltare	Real estate companies
M+N	<i>Företagstjänster</i> Företag inom juridik, ekonomi, vetenskap och teknik; företag inom uthyrning, fastighetsservice, resetjänster och andra stödtjänster	Professional, scientific and technical companies; administrative and support service companies
P	<i>Utbildningsväsendet</i>	Educational establishments
Q	<i>Enheter för vård och omsorg, socialtjänst</i>	Human health and social work establishments
R+S+T+U	<i>Personliga och kulturella tjänster</i> Enheter för kultur, nöje och fritid; andra serviceföretag m.m.	Establishments for arts, entertainment and recreation; other service companies etc.

## 1. Lönesummor, arbetsgivaravgifter och preliminär A-skatt efter näringsgren för privat sektor, 3:e kvartalet 2010

1. Gross pay, payroll taxes and preliminary tax withheld by employers, by industry for the private sector, 3rd quarter of 2010

SNI	Näringsgren <sup>1</sup>	Lönesum- ma milj. kr	Arbets- givaravgift milj. kr	Prel. A- skatt milj. kr	Årlig förändring i procent		
					Löne- sum- ma	Arbets- givar- avgift	Prel. A- skatt
<b>Totalt<sup>3</sup></b>		235 773	68 927	67 908	4,3	4,0	2,6
A	Jord-, skogsbruk och fiske	2 668	731	712	7,2	6,4	4,9
B+C	Tillverkningsindustri, gruvor och mineralutvinning	52 505	15 742	15 377	2,5	2,0	0,9
D+E	El-, gas- och värmeverk; vatten- och reningsverk; avfallshantering, återvinning och sanering	4 119	1 240	1 215	0,6	0,4	-1,4
F <sup>2</sup>	Byggindustri	20 488	5 867	5 715	7,3	6,9	4,7
G	Handel; serviceverkstäder för motorfordon och	39 087	11 133	10 925	4,2	3,9	2,4
H	Transport- och magasineringsföretag	17 196	5 025	4 668	3,1	2,8	1,5
I	Hotell och restauranger	6 797	1 736	1 667	8,8	8,7	5,9
J	Informations- och kommunikationsföretag	17 214	5 248	5 577	1,1	1,0	0,4
K	Kreditinstitut och försäkringsbolag m.m.	11 985	3 550	4 018	-0,1	0,3	1,5
L	Fastighetsbolag och fastighetsförvaltare	4 723	1 393	1 378	2,7	2,1	0,7
M+N	Företag inom juridik, ekonomi, vetenskap och teknik; företag inom uthyrning, fastighetsservice, resetjänster och andra stöd-tjänster	33 040	9 690	9 623	7,3	6,6	5,2
P	Utbildningsväsendet	4 894	1 468	1 247	8,8	8,6	6,1
Q	Enheter för vård och omsorg, socialtjänst	11 439	3 353	3 159	9,5	9,2	7,3
R+S+T+U	Enheter för kultur, nöje och fritid; andra serviceföretag m.m.	9 120	2 609	2 490	5,1	4,6	2,7

1) Fr.o.m. första kvartalet 2005 redovisas resultaten efter statistisk näringsgren mot tidigare näringsgren. Mer upplysningar om vad denna förändring innebär finns under kapitlet "Bra att veta" nedan.

2) Verksamhet har överförts från offentlig sektor då den har bolagiserats.

3) Uppgifterna för totalen inkluderar även okänd näringsgren.

## 2. Lönesummor, arbetsgivaravgifter och preliminär A-skatt fördelade på sektorer, 3:e kvartalet 2010

2. Gross pay, payroll taxes and preliminary tax distributed by outpaying sector, 3rd quarter of 2010

Utbetalande sektor	Lönesumma milj. kr	Årlig förändring i procent	Arbetsgivaravgift milj.kr	Årlig förändring i procent	Prel. A-skatt milj. kr	Årlig förändring i procent
<b>Totalt</b>	<b>328 468</b>	<b>3,3</b>	<b>96 858</b>	<b>2,9</b>	<b>92 397</b>	<b>1,5</b>
Statlig	20 863	2,4	6 363	2,1	5 955	1,3
Kommunal	51 659	-0,1	15 436	-0,5	12 759	-3,3
Landsting	20 163	0,9	6 129	0,7	5 775	-0,6
Offentlig	92 685	0,6	27 928	0,3	24 489	-1,6
Privat	235 773	4,3	68 927	4,0	67 908	2,6
Utlandet	11	..	3	..	0	..

## 3. Underlag och skatteavdrag avseende sociala avgifter, räntor och utdelningar, 3:e kvartalet 2006 – 3:e kvartalet 2010, miljoner kronor

3. Gross pay and withholding tax referring to social insurance contributions, interest and dividends, 3rd quarter of 2006 – 3rd quarter of 2010, millions of Swedish crowns

År/Kvartal	Antal företag	Försäkrings-/pensionsutbetalning	Skatt	Ränta /utdelning	Skatt
2010					
kvartal 3	6 147	126 261	34 034	3 552	580
kvartal 2	7 479	125 689	33 792	18 629	5 239
kvartal 1	5 374	124 801	33 672	4 436	952
2009					
kvartal 4	14 802	126 202	34 663	13 142	3 700
kvartal 3	6 126	125 217	34 415	5 126	849
kvartal 2	7 384	123 996	34 020	22 498	5 862
kvartal 1	5 593	121 868	33 741	7 134	1 214
2008					
kvartal 4	14 832	117 320	32 643	35 730	8 591
kvartal 3	6 286	117 075	32 742	3 407	786
kvartal 2	7 442	119 094	32 582	26 893	7 351
kvartal 1	5 398	120 576	32 710	13 115	2 675
2007					
kvartal 4	14 762	116 850	31 705	25 471	6 254
kvartal 3	6 034	117 515	31 899	3 095	512
kvartal 2	7 065	117 553	31 853	23 383	6 591
kvartal 1	5 193	118 833	32 357	6 872	735
2006 <sup>1</sup>					
kvartal 4	13 947	115 037	31 751	15 464	3 427
kvartal 3	5 323	115 295	31 956	1 660	382

1) Antalet företag som redovisar försäkrings- och pensionsutbetalningar har ökat fr.o.m. första kvartalet 2006 p.g.a. ändringar i skattedeklarationsblanketten.

#### 4. Antal företag per lönesummeintervall och sektor, 3:e kvartalet 2010

4. Number of enterprises distributed by intervals of gross pay and sector, 3rd quarter of 2010

Sektor	Lönesummeintervall (tkr)					
	Totalt	0-99	100-999	1 000-9 999	10 000-99 999	> 100 000
<b>Totalt</b>	284 047	125 893	127 799	27 143	2 810	402
Statlig	307	6	44	116	103	38
Kommunal	471	36	38	73	188	136
Landsting	38	1	3	14	..	20
Offentlig	816	43	85	203	291	194
Privat	283 199	125 840	127 694	26 938	2 519	208
Utlandet	32	10	20	2	..	..

#### 5. Index: Lönesummor efter sektor, 1:a kvartalet 2005 – 3:e kvartalet 2010 (1999:1=100)

5. Index: Gross pay by sector, 1st quarter of 2005 – 3rd quarter of 2010 (1999:1=100)

År	kvartal	Sektor					
		Totalt	Statlig	Kommunal	Landsting	Offentlig	Privat
2010	3	167,9	166,3	160,3	157,3	158,4	172,2
	2	168,4	165,8	153,6	152,3	153,5	175,0
	1	158,9	158,7	150,2	150,5	149,7	163,1
2009	4	159,7	161,8	148,1	150,4	149,2	164,2
	3	162,6	162,4	160,6	155,9	157,4	165,0
	2	164,9	163,5	155,8	151,8	154,1	169,8
2008	1	157,9	154,9	148,4	149,7	147,7	162,5
	4	160,3	160,0	147,1	148,3	147,8	165,7
	3	162,5	155,1	157,6	150,3	152,9	166,8
2007	2	164,7	157,3	151,6	144,6	148,8	171,8
	1	155,2	148,3	146,9	142,5	143,9	160,3
	4	155,5	153,6	145,0	142,4	144,0	160,5
2006	3	153,3	151,7	149,0	143,1	145,9	156,7
	2	153,7	151,2	145,1	138,5	142,6	158,7
	1	145,0	146,6	138,4	134,1	137,0	148,6
2005	4	144,4	149,8	136,9	132,9	136,6	147,9
	3	144,1	148,6	145,6	139,3	142,5	145,0
	2	144,5	147,1	138,5	133,4	137,0	148,0
2005	1	135,2	140,4	131,1	129,0	130,5	137,4
	4	136,9	144,7	133,0	130,1	132,7	138,8
	3	136,3	141,7	136,9	131,7	134,6	137,3
(1999	2	137,3	142,1	130,9	126,4	130,2	140,5
	1	128,5	135,2	126,2	123,7	125,5	130,0
	1	195 663	12 544	32 221	12 815	58 520	136 947)

## 6. Andel förmåner av lönesumman i procent efter sektor och näringsgren för privat sektor, 1:a kvartalet 2008 – 3:e kvartalet 2010

6. Proportion of fringe benefits to gross pay by sector and industry for the private sector, 1st quarter of 2008 – 3rd quarter of 2010

Sektor	Näringsgren	Förmåner									
		2010		2009			2008				
		kv 3	kv 2	kv 1	kv 4	kv 3	kv 2	kv 1	kv 4	kv 3	kv 2
<b>Totalt</b>		<b>1,2</b>	<b>1,3</b>	<b>1,3</b>	<b>1,3</b>	<b>1,2</b>	<b>1,3</b>	<b>1,3</b>	<b>1,4</b>	<b>1,3</b>	<b>1,5</b>
Statlig		0,2	0,2	0,2	0,3	0,2	0,3	0,3	0,4	0,3	0,5
Kommuner		0,0	0,1	0,1	0,1	0,1	0,1	0,1	0,2	0,2	0,3
Landsting		0,1	0,1	0,1	0,1	0,1	0,2	0,2	0,2	0,2	0,3
Offentlig		0,1	0,1	0,1	0,1	0,1	0,2	0,2	0,3	0,2	0,3
Privat totalt		1,6	1,7	1,7	1,8	1,7	1,7	1,7	1,8	1,7	1,9
A	Jordbruk, skogsbruk och fiske	0,8	0,9	1,0	0,9	0,8	0,9	1,1	1,0	0,9	1,0
B+C	Tillverkningsindustri, gruvor och mineralutvinning	1,4	1,4	1,3	1,7	1,4	1,4	1,5	1,6	1,5	1,7
D+E	El- gas och värmeverk, avfallshantering och återvinning	1,1	1,0	1,4	1,1	1,1	1,2	1,4	1,3	1,3	1,4
F	Byggindustri	1,0	1,1	1,1	1,0	1,0	1,0	1,1	1,1	1,1	1,1
G	Handel; serviceverkstäder för motorfordon och motorcyklar	2,1	2,2	2,2	2,2	2,2	2,2	2,3	2,4	2,4	2,4
H	Transport och magasinering	1,2	1,2	1,3	1,4	1,3	1,3	1,4	1,4	1,3	1,3
I	Hotell och restauranger	1,9	2,2	2,2	2,3	2,0	2,3	2,3	2,3	2,0	2,2
J	Informations- och kommunikationsföretag	2,1	2,0	1,8	2,2	2,1	1,7	1,6	2,0	2,2	2,2
K	Kreditinstitut och försäkringsbolag	5,0	4,5	4,6	5,0	4,8	4,6	3,1	3,8	3,7	4,5
L	Fastighetsbolag och fastighetsförvaltare	1,8	1,7	1,9	1,8	1,8	1,8	2,0	2,0	2,0	2,0
M+N	Företag inom juridik, ekonomi, vetenskap och teknik, fastighetservice och resetjänster	1,7	1,9	1,8	1,7	1,7	1,9	1,7	1,8	1,9	1,9
P	Utbildningsväsendet	0,4	0,5	0,5	0,5	0,4	0,5	0,5	0,5	0,5	0,5
Q	Enheter för vård och omsorg, social tjänst	0,7	0,7	0,7	0,8	0,7	0,8	0,8	0,9	0,9	0,9
R+S+T+U	Enheter för kultur, nöje och fritid, andra serviceföretag	0,9	1,0	1,0	1,0	1,0	1,0	1,1	1,1	1,0	1,0



## Fakta om statistiken

---

### Detta omfattar statistiken

#### **Inledning**

Undersökningen lönesummor, arbetsgivaravgifter och preliminär A-skatt (LAPS) baseras på skattedeklarationer och avser att kvartalsvis belysa nivå och utveckling av dessa tre variabler. Huvudsakliga användare av statistiken är Finansdepartementet, Riksbanken, Konjunkturinstitutet och SCB:s avdelning för nationalräkenskaper.

#### **Objekt och population**

Undersökningspopulationen består av de arbetsgivare och uppdragsgivare som har skyldigheten att:

- betala arbetsgivaravgifter
- göra skatteavdrag

Dessa skyldigheter regleras i skattebetalningslagen. Lön eller ersättning, inklusive värdet av naturaförmåner, till en och samma arbetstagare skall uppgå till minst 1 000 kronor per år innan avgiftsskyldighet inträder. Från den månad då avgiftsskyldighet i sådant fall inträtt skall redovisning och betalning också omfatta den ersättning som tidigare under året betalats ut till arbetstagaren. Redovisning och inbetalning av avdragen skatt och arbetsgivaravgift skall göras för företaget som helhet, d.v.s. på företagsnivå.

#### **Statistiska mått**

Aggregerade lönesummor, arbetsgivaravgifter och preliminär A-skatt redovisas i summa kronor. Lönesummevariabeln redovisas också i indexerad form.

#### **Redovisningsgrupper**

- Näringsgren på enbokstavs nivå (SNI-2007) som hämtas från SCB:s företagsdatabas (FDB).
- Sektorer för vilka sektorkoderna hämtas från SCB:s företagsdatabas (FDB). Standarden för sektorkoderna ändrades fr.o.m. år 2000.

Ett företag som finns i FDB har alltid en sektorkod. Däremot kan koden för en näringsgren i vissa fall vara ofullständig eller saknas helt. De arbetsgivare som inte har kunnat klassificeras efter näringsgren återfinns i klassen näringsgren okänd. Om arbetsgivaren bedriver verksamhet inom mer än en näringsgren avser uppgiften om näringsgren arbetsgivarens dominerande verksamhetsinriktning. Arbetsgivare som inte kan matchas mot FDB har varken sektorkod eller näringsgrenskod. Förteckning över näringsgrenar finns i tabellavsnittet.

#### **Referenstid**

Uppgifterna avser resultat för tredje kvartalet 2010.

### Definitioner och förklaringar

#### **Variabler**

##### *Lönesumma (bruttolön)*

Denna skall omfatta hela den kontanta bruttoersättningen till de personer som skall tas med i redovisningen.

Till kontant bruttolön hänförs förutom tidlön bl.a. följande kontantförmåner: diverse ackordsersättningar, bonus, drickspengar, gratifikation, helgdagslön, jour- och beredskapsersättning, kostersättning, tillägg vid skiftarbete samt vid

obekvämt arbetstid, permitteringslön, provision, reseersättning, semesterersättning, semesterlön, sjuklön, vinstandel och övertidsersättning. Närmare upplysningar finns i broschyren "Skatteavdrag och arbetsgivaravgifter" (SKV 401 utg. 17) som ges ut av Skatteverket.

I redovisningen av lönesumman inkluderas förmånerna.

#### *Förmåner*

Dessa omfattar värdet av andra skatte- och avgiftspliktiga förmåner än kontant lön som till exempel fri kost, bil, bostad och förmånliga lån.

#### *Arbetsgivaravgift*

Arbetsgivaren betalar in en avgift som beräknas procentuellt av bruttolönen till Skatteverket. Denna avgift bekostar bl.a. pensioner och sjukförsäkringar.

#### *A-skatt*

Arbetsgivare gör skatteavdrag från lön till arbetstagare som har A-skatt. Statistik om preliminär A-skatt kan delas upp i två delar: en del som redovisats av arbetsgivare och uppdragsgivare och en del som avser A-skatt från sociala utbetalningar, räntor och utdelningar.

## Så görs statistiken

### **Totalundersökning**

Redovisningen av avdragen A-skatt och arbetsgivaravgift äger rum varje månad. A-skatt, som dragits av under månaden, skall tillsammans med arbetsgivaravgift på under månaden utgivna löner redovisas och betalas till skattemyndigheten senast förfallodagen i närmast påföljande månad.

Skattedeklarationer registreras och kommer via skattemyndigheter in till Skatteverket varje månad. SCB får sedan tillgång till materialet cirka sex veckor efter "lönemånadens" slut. Det består då av drygt 284 000 skattedeklarationer. Redovisningen av lönesummor, arbetsgivaravgifter och preliminär A-skatt avser ett kvartal.

### **Frekvens**

Tabeller skapas månatligen, medan publicerade resultat i SM gäller kvartalsuppgifter.

## Statistikens tillförlitlighet

### **Tillförlitlighet totalt**

SCB:s bearbetningar av skattedeklarationer är en månatlig totalundersökning av uppgifter från ett administrativt register. Resultatens tillförlitlighet är beroende av att uppgifterna på skattedeklarationerna är riktiga och av att SCB får tillgång till samtliga skattedeklarationer. Tillförlitligheten är också beroende av bransch- och sektorskodningen från SCB:s företagsdatabas.

Underlaget för resultaten för kvartalet som publiceras i detta SM består av en månadsfil som har upprättats två gånger med nya uppgifter från Skatteverket, en månadsfil med en upprättning samt en månadsfil utan upprättning.

Granskning och viss bearbetning sker av de månads- och kvartalsfiler som inte är upprättade. Om stora förändringar har skett i sektorer och branschaggregat jämfört med motsvarande kvartal föregående år undersöks enskilda arbetsgivare. I de fall där större arbetsgivare inte har inkommit i tid med skattedeklarationen imputeras månads- eller kvartalsuppgifter för den enskilda arbetsgivaren.

I en studie av kvaliteten, i av SCB bearbetade uppgifter från skattedeklarationerna, har en jämförelse gjorts med lönesummor från kontrolluppgiftsregistret

(KU) avseende perioden 1997-98. Resultat från denna studie visar på en god kvalitet i uppgiften om lönesumman med hänsyn till definitionsskillnader mellan undersökningarna.

Stora variationer återfinns i de redovisade variablernas förändringstakt, bl.a. är lönesummans förändringstal mycket skiftande inom olika delar av ekonomin. Analys av de bakomliggande faktorerna är komplicerad eftersom skattestatistiken återspeglar ett resultat av förändringar i flera olika faktorer, exempelvis förändring i antalet sysselsatta, arbetad tid, löner och arbetskraftens struktur (vad avser löner). Förändringen kan sålunda hänföras till såväl sysselsättnings- som lönevariabler, men det är svårt att renodla dessa faktorer. Det bör också framhållas att näringsgrensfördelningen skulle bli mer korrekt om statistiken grundades på uppgifter över arbetsställen. I statistiken bestäms arbetsgivarens näringstillhörighet efter företagets huvudsakliga branschriktning. Det påverkar redovisningen framför allt i de mindre näringsgrenarna.

### **Täckning**

Undersökningspopulationen sammanfaller i stor utsträckning med målpopulationen. Skyldigheten att lämna uppgifter via skattedeklarationen är fastställd i skattelagstiftningen. De skattedeklarationsuppgifter som inkommer till SCB efter bryttidpunkten betraktas som bortfall och påverkar slutresultaten i mycket liten utsträckning.

### **Mätning**

Undersökningen är en totalundersökning som baseras på skattedeklarationer. Arbetsgivarna lämnar in skattedeklarationerna till de lokala skattekontoren som granskar och kompletterar dem. Därefter sammanställer Skatteverket ett register som skickas elektroniskt till SCB. Det är svårt att uppskatta hur mätinstrumentet påverkar kvalitén. De enstaka fel som upptäckts av SCB är av karaktären decimalfel som rättas upp. Skattedeklarationen är välkänd hos arbetsgivarna då den återkommer varje månad. Uppgiftslämnarna torde därför ha mycket god kännedom om blanketten och fasta rutiner för att lämna de efterfrågade uppgifterna.

### **Bortfall**

Bortfall uppstår när SCB inte får tillgång till alla skattedeklarationer som skall ingå i undersökningspopulationen. En uppgiftslämnarens skattedeklaration har möjlighet att inkomma under de två påföljande månaderna för att inte bortfall ska uppstå för första månaden i kvartalet. För andra kvartalsmånaden kan en skattedeklaration vara försenad en månad utan att bortfall sker och för sista kvartalsmånaden redovisas endast de skattedeklarationer som inkommit i tid till skattemyndigheten. Imputeringar görs i de fall då företag saknas som påverkar redovisningen i stor utsträckning t.ex. för en viss näringsgren. Uppskattningar som gjorts visar att storleken på lönesumman för bortfallet uppgår till knappt 1 procent av den totala lönesumman på årsbasis.

### **Bearbetning**

Vid stora avvikelser på förväntade värden på näringsgren granskas enskilda arbetsgivare för att klargöra eventuell förändring av huvudsaklig näringsgren. Bearbetningsfelen bedöms totalt sett som små.

### **Modellantaganden**

Ej relevant.

## Bra att veta

### Jämförbarhet över tiden

SCB har gjort bearbetningar av material från Skatteverket från och med 1985. Sedan dess har vissa förändringar skett i behandling och redovisning av uppgifterna. Från och med 1988 beaktar SCB upprättningar och kompletteringar i Skatteverkets skattedatabas. Tidigare togs ej någon hänsyn till dessa, vilket innebar en underskattning i SCB:s redovisning av skattestatistiken fram till och med 1987. Uppgifter om lönesummor och arbetsgivaravgifter är de variabler som påverkas mest av kompletteringar och upprättningar.

Statistiken är i huvudsak jämförbar över tiden förutom de förändringar i uppbördslagstiftningen som skett. Sedan 1995 redovisas uppgifterna fördelade enligt ny näringsgrenskod, SNI92. Före 1 juli 1995 lämnade statliga företag endast preliminär A-skatt via uppbördsdeklarationen. Lönesumman fick SCB in via enkät respektive telefonkontakt, men arbetsgivaravgifterna saknades för statlig sektor. Efter 1 juli 1995 lämnas även dessa uppgifter via uppbördsdeklarationen. I samband med att uppbörds- och momsdeklarationen den 1 januari 1998 ersattes av en gemensam skattedeclaration ändrades företagets inrapporteringsförfarande då en ny skatteblankett introducerades. Fr.o.m. år 2000 förändrades standarden för sektorkoderna.

Fr.o.m. 2001 baserar resultatet på tre månadsuppgifter varav upprättning har skett två gånger för första månaden, en gång den andra månaden och ingen gång för den sista månaden. Före år 2001 redovisades dels kvartalsuppgifter enligt ovan och dels kvartalsuppgifter där samtliga tre månadsuppgifter hade upprättats två gånger.

Fr.o.m. första kvartalet 2002 granskas resultaten för innevarande kvartal mot samma typ av månadsuppgifter från motsvarande kvartal föregående år. Det innebär att månadsuppgifterna har upprättats lika många gånger både för det aktuella kvartalet och för jämförelsekvartalet. Under 2001 innehöll istället jämförelsekvartalet (för år 2000) tre månadsuppgifter som samtliga hade rättats upp två gånger. Det påverkade förändringssiffrorna för bruttolön och arbetsgivaravgift till viss del under år 2001. Då flera mindre arbetsgivare saknas som inte imputeras fr.o.m. år 2001 gör att förändringssiffrorna kan påverkas för framförallt deltotaler (se Bortfall).

Arbetsgivare som inte kan matchas mot FDB har varken sektorkod eller näringsgrenskod. Fr.o.m. fjärde kvartalet 2002 har dessa förts till privat sektor om dess organisationsnummer visar att det rör sig om enskilda firmor, konkursbon, ekonomiska föreningar eller andra företagsformer som kan hänföras till privat sektor.

Fr.o.m. första kvartalet 2003 har näringsgrensindelningen förändrats enligt standarden SNI-2002. Detta medför vissa förändringar i redovisningen på enbokstavs nivå så till vida att förskolor inom privat sektor har förts från SNI N till SNI M.

Redovisningen efter näringsgren baseras fr.o.m. första kvartalet 2005 på statistisk näringsgren mot tidigare näringsgren. Dessa två typer av näringsgrenskoder kan skilja sig åt för en och samma arbetsgivare, men de allra flesta har samma näringsgrensangivelse i båda klassifikationerna. Ett exempel för att belysa skillnaden är att företag A som hjälpföretag till företag B får samma näringsgrenskod som företag B med statistisk näringsgren. Det kan t.ex. vara ett finansiellt företag som ingår i en större koncern. Statistisk näringsgren används mest frekvent i statistiska sammanhang, bl.a. i nationalräkenskaperna.

Från och med första kvartalet 2008 redovisas inte lönesumman för personer som är 71 år och äldre då de sociala avgifterna för denna grupp slopats. Under

2009 kommer det gälla för personer som är 72 år och äldre. Detta kommer att pågå till 2017 då det gäller för personer som är 80 år och äldre.

Statistiken redovisas efter standard för svensk näringsgrensindelning (SNI), vilken även är anpassad efter den europeiska standarden. Från och med första kvartalet 2009 har en ny version av denna klassificering, SNI 2007, införts. Omläggningen till den nya näringsgrensindelningen har medfört att antalet redovisningsgrupper har ökat.

### **Spridningsformer**

LAPS publiceras kvartalsvis i Statistiska meddelanden (AM61SM) med tabeller efter bl.a. näringsgren och sektor. Samtidigt publiceras ett pressmeddelande med kortfattade resultat och nya tabeller läggs upp i Sveriges statistiska databaser (SSD). På SCB:s hemsida finns en presentation av undersökningen, länkar till äldre publikationer och ett par tabeller och diagram.

### **Dokumentation**

Utöver lättillgänglig dokumentation som finns i Statistiska meddelanden rekommenderas SCB (1989): Bakgrundsfakta till arbetsmarknadsstatistiken 1989:5: Statistik från uppbördsdeklarationer (UBD). Ytterligare information finns i SCB (2001): Bakgrundsfakta till arbetsmarknadsstatistiken 2001:1: Avvikelser i lönesummestatistiken – en jämförelse mellan LAPS och LSUM.

### **Primärmaterial**

Primärdata för enskilda arbetsgivare finns sparade på kvartalsbasis sju år bakåt i tiden. För forskningsändamål kan SCB medge utlämnande av oidentifierat material efter särskild prövning.

## **Annan statistik**

Lönesummor och A-skatt kan på årsbasis erhållas från den kontrolluppgiftsbaserade lönesummestatistiken (LSUM). Dessa uppgifter är i stort jämförbara med LAPS på årsbasis. Mer information kan fås i Bakgrundsfakta till arbetsmarknads- och utbildningsstatistiken 2001:1: Avvikelser i lönesummestatistiken – en jämförelse mellan LAPS och LSUM.

Mer information om statistiken och dess kvalitet ges i en särskild Beskrivning av statistiken på SCB:s webbplats, [www.scb.se](http://www.scb.se).

## In English

---

### Summary

#### **Gross pay increased by 3.3 percent**

Total gross pay in Sweden amounted to SEK 328 billion in the third quarter of 2010, an increase by 3.3 percent compared to the same period last year. In the private sector gross pay increased by 4.3 percent and in the public sector gross pay increased by 0.6 percent.

The central government sector had a growth rate of 2.4 percent, followed by the county council at 0.9 percent. Gross pay in the municipality sector decreased by 0.1 percent.

In the private sector, the growth of gross pay, varied among the different industries. Among the larger industries gross pay increased. Both construction industry and business services increased by 7,3 percent. Gross pay for wholesale and retail trade increased by 4.2 percent and the manufacturing and mining industries increased by 3.6 percent.

#### **Drop in withholding taxes**

Total withholding taxes – preliminary income tax withheld by employers – amounted to 28.1 percent of gross pay during the third quarter of 2010. This figure is 0.5 percentage points less compared with the corresponding quarter last year.

## List of tables

Explanation of symbols	4
Standard industrial classification	4
1. Gross pay, payroll taxes and preliminary tax withheld by employers, by industry for the private sector, 3rd quarter of 2010	5
2. Gross pay, payroll taxes and preliminary tax distributed by outpaying sector, 3rd quarter of 2010	6
3. Gross pay and withholding tax referring to social insurance contributions, interest and dividends, 3rd quarter of 2006 – 3rd quarter of 2010, millions of Swedish crowns	6
4. Number of enterprises distributed by intervals of gross pay and sector, 3rd quarter of 2010	7
5. Index: Gross pay by sector, 1st quarter of 2005 – 3rd quarter of 2010 (1999:1=100)	7
6. Proportion of fringe benefits to gross pay by sector and industry for the private sector, 1st quarter of 2008 – 3rd quarter of 2010	8

## List of terms

Arbetsgivaravgift	Payroll tax
Bruttolön	Gross pay
Företag	Enterprise
Förmån	Fringe benefits
Försäkrings- och pensionsutbetalningar	Insurance and pension payments
Kommun	Municipality
Landsting	County council
Lönesummeintervall	Intervals of gross wages
Näringsgren/Bransch	Industry
Offentlig	Public
Preliminär A-skatt	Preliminary tax
Privat	Private
Ränta och utdelning	Interest and dividends
Sektor	Sector
SNI-2007	NACE
Stat	Central government